

TITAN LOW-SPEED
Star

CONTRE-ANGLES À MANDRIN DE SERRAGE
PAR FRICTION ET À ROULEMENT À BILLES

TITAN 3 LUBEFREE BB FG MANDRIN AUTOMATIQUE
TITAN 3 LUBEFREE BB FG MANDRIN AUTOMATIQUE
TITAN T LUBEFREE BB FG MANDRIN MANUEL

NON STÉRILE

Rx ONLY

DENTALEZ

DENTALEZ, Inc., StarDental® Division
1816 Colonial Village Lane
Lancaster, PA 17601 États-Unis

062734 Rév. N Date de parution 2022-11-01 ©2022 DENTALEZ, Inc.

NE PAS UTILISER POUR LA CHIRURGIE ORALE

Avant d'utiliser le contre-angle, lisez et suivez attentivement ces instructions. Conservez ces instructions à titre de référence et respectez tous les avertissements.

MODE D'EMPLOI

Utilisé en milieu intra-buccal par des dentistes professionnels afin de forer et de préparer les cavités dentaires à être restaurées, notamment pour obturer, meuler, préparer les cavités et les couronnes, polir, et forer et installer des tenons.

Rx ONLY

Avertissement: La loi fédérale américaine limite la vente de ce dispositif que par un médecin agréé ou sur ordonnance de ce dernier.

ATTENTION

Dans des conditions d'utilisation normales, l'air est évacué par l'arrière de la tête de cette pièce à main. Si l'air est dirigé vers une plaie ouverte dans un tissu mou, ou sous la muqueuse ou le derme, le patient risque de subir des lésions liées à un emphysème gazeux ou à une embolie gazeuse.

ATTENTION

Ce contre-angle n'est équipé d'aucune fonction interne de refroidissement par air ou par eau. Un système de refroidissement par eau externe pourrait s'avérer nécessaire.

CONTENU

CARACTÉRISTIQUES
AJUSTEMENT DU CONTRE-ANGLE
INSTALLATION DU CONTRE-ANGLE
MONTAGE ET DÉMONTAGE DE LA FRAISE
CONSIGNES DE SÉCURITÉ
LUBRIFICATION
REMPACEMENT DE LA CARTOUCHE
NETTOYAGE ET STÉRILISATION
DÉPANNAGE
NUMÉROS DES PIÈCES DE RECHANGE
GARANTIE

CARACTÉRISTIQUES

Conçu pour être utilisé avec des moteurs et des accessoires Star
Entretien facile
Contre-angles à serrage par friction automatique
Fiabilité à long terme
Fonctionnement fluide, à faible friction
Stérilisation à la vapeur : 135° C (275° F) max.
Cartouches et pignons de transmission remplaçables sur place

135°C
SSS Stérilisable jusqu'à 135°C

Moteur	5 K	5 K	20 K	20 K	20 K
Accessoires	Moteur-contre-angle	Adaptateur moteur-contre-angle endodontique 16:1	Moteur-contre-angle	Multiplicateur de couple et moteur-contre-angle	Multiplicateur de couple et adaptateur moteur-contre-angle endodontique 16:1
Rapport	1:1	16:1	1:1	4:1	64:1
RPM max	5000	300	20 000	5 000	300

AJUSTEMENT DU CONTRE-ANGLE

- Desserrez suffisamment l'anneau moleté pour désengager les cannelures. (Fig. 1)
- Tirez sur la tête de l'assemblage ; placez-la dans la position désirée.
- Emboîtez délicatement les cannelures du coude dans celles de la tête.
- Serrez l'anneau moleté sur le filetage du coude jusqu'à ce qu'il soit bien ajusté.

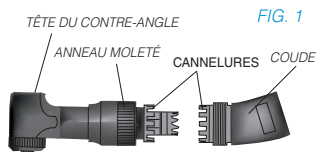


FIG. 1

INSTALLATION DU CONTRE-ANGLE

- Vissez à la main le contre-angle sur l'adaptateur moteur-contre-angle, pièce Star Titan 3 n° 264073 ou Titan T n° 263970. Vissez jusqu'au bout. (Fig. 2)

REMARQUE : Si le contre-angle ne s'emboîte pas sur l'adaptateur, cela signifie que les pignons ne sont pas correctement alignés. Retirez le contre-angle ; faites pivoter l'adaptateur moteur-contre-angle et répétez l'étape 1.

- Installez la clé de déconnexion de l'angle, pièce Star n° 203048, fournie avec chaque Contre-angle, dans les indentations correspondantes du col de l'angle ; serrez fermement. (Fig.3)

MONTAGE ET DÉMONTAGE DE LA FRAISE

REMARQUE : Une tige cylindrique concentrique de 0,0630" de diamètre (1,60 mm) (ISO 1797-1. Type 3) doit être utilisée.

REMARQUE : Avant d'installer la fraise, installez le moteur sur l'adaptateur moteur-contre-angle ; installez ensuite le contre-angle à mandrin de serrage par friction sur l'adaptateur moteur-contre-angle, comme expliqué dans la section Installation du contre-angle.

MONTAGE sur le contre-angle à mandrin de serrage par friction automatique (Fig. 4)

- Introduisez la fraise jusqu'au fond dans le mandrin automatique.

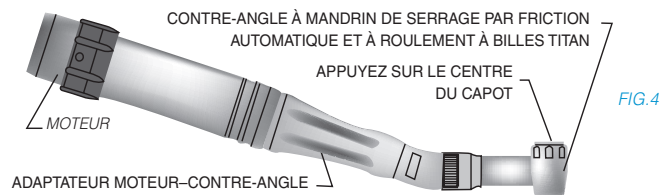


FIG. 4

- Appuyez sur le bouton du capot arrière du mandrin automatique et continuez à enfoncer la fraise jusqu'au dé clic indiquant la position finale.
- Relâchez le bouton du capot arrière. Appuyez légèrement sur la fraise. Le mécanisme de serrage est en place. (Tirez toujours sur la fraise après installation pour vérifier qu'elle est en place.)

DÉMONTAGE SUR MANDRIN AUTOMATIQUE

Saisissez fermement la pièce à main avec le pouce sur le capot arrière et poussez jusqu'à sentir un léger dé clic. Retirez la fraise du mandrin, et relâchez le capot arrière.

AVERTISSEMENT

Ne relâchez jamais le bouton du capuchon de serrage et ne mettez jamais le capuchon en contact avec une partie de la cavité orale lorsque la pièce à main est en fonctionnement. Appuyez sur le capot arrière durant la rotation de la fraise risque d'activer le dispositif de serrage et d'entraîner la surchauffe du capot arrière ou le délogement de la fraise.

MONTAGE SUR MANDRIN MANUEL

- Tirez sur la poignée de l'outil à fraise manuelle, pièce Star n° 203108, et faites glisser la partie ouverte de l'outil sur le contre angle, comme illustré sur la Fig. 5 ; relâchez la poignée en plaçant l'axe de l'outil dans l'encoche à l'arrière de la tête du contre-angle.
- Pour débloquer le mandrin, dévissez la poignée de l'outil à fraise manuelle.
- Après avoir inséré entièrement une fraise à serrage par friction de 1,6 mm de diamètre dans le mandrin, revissez la poignée de l'outil à fraise pour serrer le mandrin.
- Retirez l'outil et tirez sur la fraise pour vous assurer qu'elle est correctement engagée et fixée.

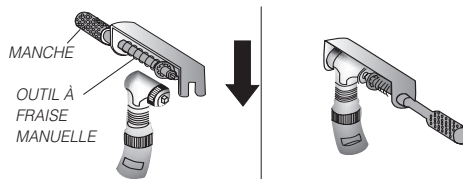


FIG. 5

DÉMONTAGE SUR MANDRIN MANUEL

Utilisez l'outil à fraise manuelle et faites le pivoter à 360° dans le sens anti-horaire. Retirez la fraise.

CONSIGNES DE SÉCURITÉ

ATTENTION

POUR RÉDUIRE LES RISQUES DE BLESSURE :

- Insérez toujours la fraise jusqu'au fond du mandrin. Dans le cas contraire, la fraise risque de se déloger durant l'utilisation et de blesser quelqu'un.
- Utilisez uniquement des fraises recommandées afin de ne pas endommager le mandrin automatique et d'éviter qu'une fraise soit mal fixée. Une fraise mal fixée peut se déloger pendant l'utilisation, et blesser votre patient ou vous-même. Si la pièce à main émet subitement un son aigu ou se met à vibrer de manière anormale, cela signifie peut-être que le mandrin n'est pas correctement verrouillé pour retenir la fraise, ou que la fraise est tordue.

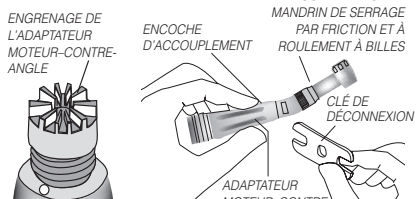


FIG. 2

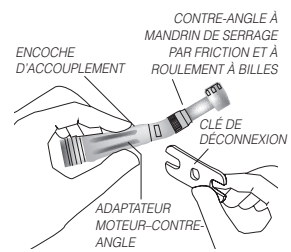


FIG. 3

AVERTISSEMENT

POUR RÉDUIRE LE RISQUE DE BLESSURE ET DE DÉGRADATION DU CONTRE-ANGLE :

- Remplacez la cartouche si la pièce à main ne fonctionne pas à plein régime ou devient bruyante.
- Suivez ces instructions de sécurité :
 - Vérifiez que la fraise est en place en tirant sur cette dernière après l'avoir installée.
 - Vérifiez que la rotation est concentrique en faisant un essai à l'extérieur de la cavité buccale. Ne l'utilisez pas en cas de rotation non concentrique ou de bruit excessif.
 - N'utilisez pas le contre-angle sans fraise.
 - Utilisez toujours des fraises d'une longueur totale de moins de 24mm. La tige doit mesurer au moins 7,3 mm.
 - Lorsque vous utilisez le contre-angle à serrage automatique, n'appuyez jamais sur le capuchon durant la rotation de la fraise.

LUBRIFICATION - Pièces à main lubrifiées UNIQUEMENT

LUBRIFIEZ LE PIGNON DE TRANSMISSION QUOTIDIENNEMENT

- Pour démonter le contre-angle : dévissez l'anneau moleté. Retirez le coude et le pignon de transmission de la tête du contre-angle.
- Déposez une goutte de Dentalube II dans les deux joints du pignon de transmission entre le pignon et le logement du pignon, ainsi qu'une goutte de Dentalube II dans le trou au centre du logement du pignon. Faites pivoter les pignons pour permettre au Dentalube II de se répandre dans les roulements à billes. Appliquez une légère couche de Dentalube II sur les dents du pignon. (Fig. 6)
- Pour remonter le contre-angle, insérez le pignon de transmission dans la tête du contre-angle. Engagez les cannelures du coude dans celles de la tête afin d'aligner les pièces.
- Serrez l'anneau moleté sur le filetage du coude jusqu'à ce qu'il soit bien ajusté.
- Disposez le contre-angle sur le moteur, et branchez le tube de la pièce à main ; insérez la fraise et faites fonctionner l'instrument pendant 20 secondes afin de diffuser le lubrifiant et d'évacuer tout surplus éventuel.
- Suivez les procédures de la section Nettoyage et stérilisation avant d'utiliser l'instrument.

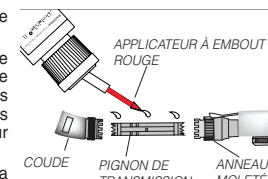


FIG. 6

REMARQUE

Les contre-angles LubeFree, qui se distinguent par 3 cercles à l'arrière de la tête, sont lubrifiés pour toute la durée de leur vie. Ne jamais nettoyer aux ultrasons ou immerger dans un solvant qui diluerait le lubrifiant.

REMPACEMENT DE LA CARTOUCHE

REMPACEMENT DE LA CARTOUCHE À SERRAGE AUTOMATIQUE

- Dévissez l'anneau moleté.
- Retirez le coude et le pignon de transmission de la tête du contre-angle.
- Dévissez le capot arrière à l'aide de la clef pour capot arrière (fig. 7), pièce Star n° 261339.

REMARQUE : Retirez le pignon de transmission avant de retirer la cartouche de la tête.

- À l'aide d'une tige de 1/16", retirez la cartouche en la poussant depuis l'avant de la tête (Fig. 8).

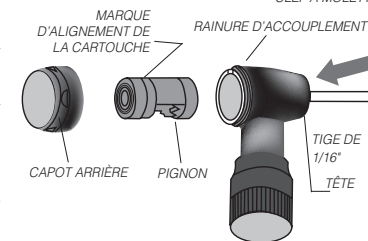


FIG. 8

REMPACEMENT DE LA CARTOUCHE À SERRAGE MANUEL

- Dévissez l'anneau moleté.
 - Retirez le coude et le pignon de transmission de la tête du contre-angle.
- REMARQUE : Retirez le pignon de transmission avant de retirer la cartouche de la tête (Fig. 9).
- Dévissez le capot arrière à l'aide de la clef en plastique (Fig. 10).
 - À l'aide d'une tige de 3/32", appuyez sur l'ancienne cartouche depuis l'arrière de la tête afin de la faire sortir du logement (Fig. 11).

- Nettoyez le logement de la poussière, des résidus, et/ou des éléments restants de l'ancienne cartouche. Insérez la nouvelle cartouche en plaçant la marque d'alignement et les pignons vers le capot arrière et en les alignant avec la rainure d'accouplement de la tête. Installez le capot arrière.
- Pour remonter le contre-angle, insérez le pignon de transmission dans la tête du contre-angle. Engagez les cannelures du coude dans celles de la tête afin d'aligner les pièces.
- Serrez l'anneau moleté sur le filetage du coude jusqu'à ce qu'il soit bien ajusté.

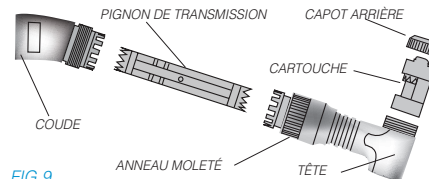


FIG. 9

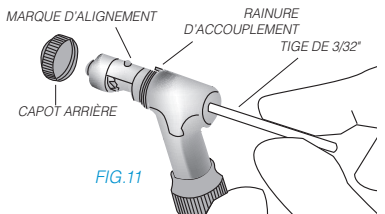


FIG. 11

NETTOYAGE ET STÉRILISATION

⚠ AVERTISSEMENT	Il incombe à l'utilisateur de n'utiliser que du matériel et des accessoires de stérilisation approuvés par la FDA et respectant les recommandations du fabricant ci-dessous.
⚠ AVERTISSEMENT	Ne dépassez pas 135°C Pour éviter d'endommager la fraise, utilisez un porte-fraises autoclavable. N'utilisez pas de : <ul style="list-style-type: none"> • stérilisateurs à chaleur sèche • stérilisateurs à froid • nettoyeurs ultrasoniques • désinfectants chimiques • techniques d'immersion • savons • lingettes • sprays • lubrifiants chirurgicaux • détergents • sachets stérilisants contenant des désinfectants La section Nettoyage quotidien contient une exception permettant de nettoyer un élément spécifique du mandrin aux ultrasons.
LIMITES DE RESTÉRILISATION	Les stérilisations répétées ont des répercussions minimales sur ces contre-angles. L'usure et la détérioration normales liées à l'usage sont généralement la cause de sa perte d'efficacité.

INSTRUCTIONS	
⚠ ATTENTION	Nettoyez et stérilisez le contre-angle dès que possible avant la première utilisation et après chaque patient.
CONFINEMENT ET TRANSPORT :	Restérilisez les contre-angles dès que possible après leur utilisation.
PRÉPARATION AU NETTOYAGE :	Retirez la fraise. Retirez le contre-angle de l'adaptateur moteur-contre-angle.
NETTOYAGE AUTOMATIQUE :	Instruments de lavage et de désinfection non recommandés.
NETTOYAGE MANUEL :	Retirez les résidus des surfaces externes avec une petite brosse et de l'alcool isopropylique. Séchez complètement. Nettoyez le mandrin automatique tous les jours en retirant la fraise du mandrin et en y pulvérisant de l'air comprimé.
LUBRIFICATION :	Lubrification - Contre-angles lubrifiés UNIQUEMENT - voir instructions de la section Lubrification
DÉSINFECTION :	Utilisez uniquement la stérilisation à la vapeur pour un résultat optimal.
ENTRETIEN :	L'entretien du contre-angle doit être effectué régulièrement afin de vérifier l'absence de corrosion, de pièces usées, etc. Le contre-angle doit être remplacé si nécessaire.
INSPECTION ET TEST :	Voir les sections Installation, Recommandations d'utilisation et/ou Dépannage de ce manuel.
EMBALLAGE :	Simple : Utilisez un matériau d'emballage stérile standard. Assurez-vous que l'emballage est assez grand pour contenir l'appareil sans risquer de céder. En jeu : Les contre-angles peuvent être installés sur des plateaux à instruments spéciaux ou des plateaux de stérilisation de type courant. Assurez-vous que les bords coupants sont protégés et ne sont pas trop nombreux par plateau selon les critères du fabricant. Enveloppez les plateaux à l'aide des matériaux et des méthodes adaptés.
STÉRILISATION DES INSTRUMENTS ENVELOPPÉS :	Autoclave à déplacement par gravité : <ul style="list-style-type: none"> • Au moins 15 minutes à 132°C • Au moins 30 minutes à 121°C. Autoclave à pré-vide : <ul style="list-style-type: none"> • Au moins 4 minutes à 132°C Ne dépassez pas 135°C.
SÉCHAGE :	Séchez le contre-angle durant 30 minutes minimum au moyen du cycle de stérilisation à sec et laissez-le refroidir à température ambiante dans un sachet avant de l'utiliser. En cas d'humidité, prolongez le cycle de stérilisation en conséquence.
STOCKAGE :	Une fois stérilisé, conservez le dispositif dans un sachet jusqu'à la prochaine utilisation.
INFORMATIONS COMPLÉMENTAIRES :	Ne dépassez pas les consignes du fabricant quant à la capacité de charge. Utilisez uniquement des sachets en papier ou en papier/plastique.
CONTACT FABRICANT :	Voir première ou dernière page de ce manuel.

NETTOYAGE QUOTIDIEN -

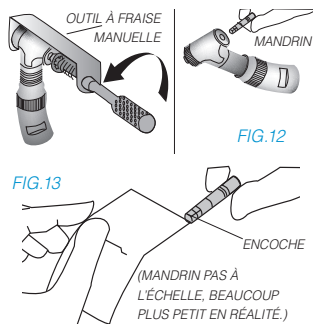
POUR CONTRE-ANGLE À MANDRIN DE SERRAGE PAR FRICTION MANUEL LUBRIFIÉ UNIQUEMENT

ENTRETIEN PRÉVENTIF POUR CONTRE-ANGLE À MANDRIN DE SERRAGE PAR FRICTION ET À ROULEMENT À BILLES

- Tirez sur la poignée de l'outil à fraise manuelle, pièce Star n° 203108, et faites glisser la partie ouverte de l'outil sur le contre angle, comme illustré ci-dessus ; relâchez la poignée en plaçant l'axe de l'outil dans l'encoche à l'arrière de la tête du contre-angle.

REMARQUE Veillez à garder l'outil à fraise aligné avec la pièce à main. Si l'outil est engagé de travers dans le mandrin, il pourrait être endommagé.

- Pour débloquer le mandrin, pièce Star n° 203036, faites pivoter la poignée de l'outil à fraise manuelle dans le sens anti-horaire et retirez la fraise si celle-ci est toujours en place. Continuez à tourner jusqu'à ce que l'arrière du mandrin sorte du contre-angle.
- Retirez l'outil à fraise et dévissez le mandrin à l'aide de vos doigts.
- Nettoyez soigneusement le mandrin à l'alcool isopropylique ou placez le dans un nettoyeur ultrasonique. Faites passer une fin morceau de papier dans chacune des trois encoches du mandrin afin d'en éliminer les résidus. (Fig. 13)
- Réinstallez le mandrin en inversant les Étapes 1 et 2.



DÉPANNAGE

Problème : LA FRAISE SE BLOQUE et/ou PATINE DANS LE MANDRIN

Cause : Dépôt de résidus dans le mécanisme de serrage

Solution : Séchez à l'air comprimé

Cause : Utilisation de fraises non-ISO

Solution : Utilisez toujours des fraises ISO

REMARQUE : Utilisez toujours des fraises ISO afin d'éviter qu'elles ne se bloquent et ne patinent dans le contre-angle. Si le problème persiste, contactez votre revendeur pour obtenir une assistance supplémentaire ou contactez le service technique de Star au 1-866-DTE-INFO.

NUMÉROS DES PIÈCES DE RECHANGE

INSISTEZ TOUJOURS SUR LES PIÈCES STAR POUR OBTENIR LES MEILLEURES PERFORMANCES.

DESCRIPTION	NUMÉRO DE L'ARTICLE
CONTRE-ANGLE À MANDRIN DE SERRAGE PAR FRICTION AUTOMATIQUE ET À ROULEMENT À BILLES TITAN	
Titan 3	LubeFree : 264151Lubrifié : 264149
Cartouche pour contre-angle	LubeFree : 264096Lubrifié : 264095
Pignon de transmission	LubeFree : 263960Lubrifié : 264093
Capot arrière	264097
Clef de fixation pour contre-angle	203048
Clef pour capot arrière sur verrou automatique	261339

CONTRE-ANGLE À MANDRIN DE SERRAGE PAR FRICTION MANUEL ET À ROULEMENT À BILLES TITAN

Cartouche pour contre-angle	LubeFree : IndisponibleLubrifié : 259352
Assemblage cartouche pour contre-angle ET	
pignon de transmission	LubeFree : IndisponibleLubrifié : 261672
Pignon de transmission	LubeFree : 262724Lubrifié : 259008
Capots arrière (jeu de 2)	Indisponible
Mandrin	203036
Outil à fraise manuelle à six pans	203108
Adaptateur moteur-contre-angle Titan 3 BB	264073
Adaptateur moteur-contre-angle Titan-T BB	263970
Clef de fixation pour contre-angle	203048
Dentalube II	262539

DENTALEZ

AVIS IMPORTANT CONCERNANT LE RETOUR DE PRODUITS À DENTALEZ INC.

Tout retour d'un produit DENTALEZ Inc. à un centre DENTALEZ DOIT auparavant faire l'objet d'un NUMÉRO D'AUTORISATION DE RETOUR fourni par notre service clientèle. Ce numéro doit être clairement mentionné à l'extérieur et à l'intérieur de l'emballage du produit retourné. Pour toute demande d'un numéro d'autorisation de retour, vous devrez fournir les informations suivantes :

Pour obtenir un numéro d'autorisation de retour, appelez le 1-866-DTE-INFO	1.	Nom du produit, numéro du modèle, ou numéro de la pièce
	2.	Numéro de série du produit
	3.	Numéro du bon de retour du revendeur
	4.	Raison du retour
	5.	Copie de la facture d'achat

Les articles seront vérifiés. Un numéro d'autorisation de retour ne constitue pas une garantie de remboursement. Votre coopération nous aidera à accélérer le processus de retour.

POUR TOUTE INFORMATION CONCERNANT LES NOUVEAUX PRODUITS, LES MANUELS OU POUR DES DÉTAILS TECHNIQUES, APPELEZ LE 1-866-DTE-INFO OU VISITEZ NOTRE SITE WWW.DENTALEZ.COM

LIMITES DE GARANTIE

DENTALEZ garantit les contre-angles à mandrin de serrage par friction Titan lubrifiés pendant 3 mois à compter de la date d'achat* ; et les contre-angles à mandrin de serrage par friction Titan LubeFree pendant 1 an à compter de la date d'achat* :

Conditions de garantie et de retour :

- La garantie couvre les vices de fabrication uniquement et ne s'applique pas aux défauts entraînés par une négligence, un accident, une manipulation, un nettoyage ou un entretien incorrects, la non-observation des instructions de fonctionnement/d'utilisation, d'entretien et/ou d'installation. Les dommages causés par l'utilisation de substances chimiques ou de produits de nettoyage, de désinfection ou de stérilisation ne sont pas couverts par cette garantie et ne constituent pas une usure normale. Toute utilisation de composants non d'origine ou toute réparation non autorisée annulera cette garantie.
- La garantie se limite, à notre seule discrétion, à la réparation ou au remplacement des pièces ou du produit défectueux. Toute autre responsabilité est exclue, notamment, les dommages spéciaux, exemplaires, directs ou indirects.
- CETTE GARANTIE REMPLACE TOUTE AUTRE GARANTIE, EXPLICITE OU IMPLICITE, Y COMPRIS TOUTE GARANTIE IMPLICITE DE QUALITÉ MARCHANDE OU D'ADÉQUATION À UN USAGE PARTICULIER. AUCUN EMPLOYÉ, REPRÉSENTANT OU REVendeur N'EST AUTORISÉ À MODIFIER LES TERMES DE CETTE GARANTIE, DE QUELQUE FAÇON QUE CE SOIT, OU À ACCORDER UN AUTRE TYPE DE GARANTIE.

*À condition que les conditions prévues par la garantie soient réunies.

ENREGISTREMENT GARANTIE

Visitez le site Web ci-dessous pour enregistrer votre produit Star. Vous pourrez ainsi bénéficier d'une assistance rapide et précise en cas d'entretien ou de réparation de vos achats au cours de la période de garantie.

Produits Star: WWW.DENTALEZ.com/warranty